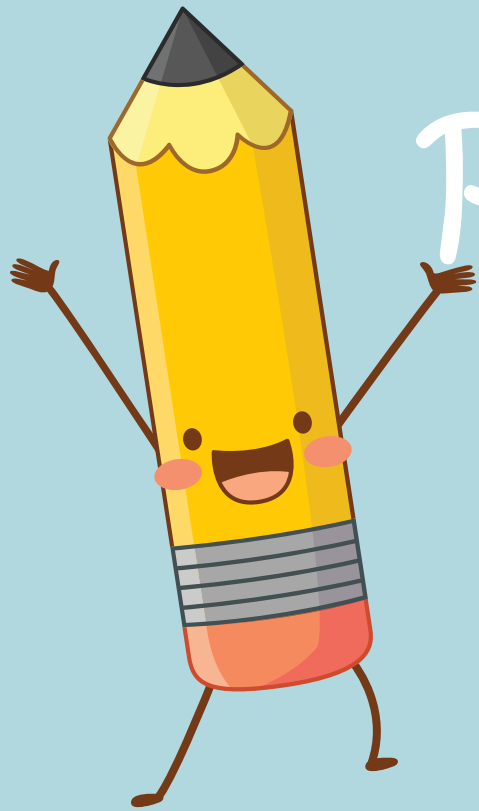


Pedagog i Psycholog



ZAKRES POMOCY UDZIELANEJ ZE STRONY PEDAGOGA I PSYCHOLOGA W SZKOLE PODSTAWOWEJ NR 35 w POZNANIU



1. Rozpoznawanie indywidualnych potrzeb oraz przyczyn niepowodzeń szkolnych we współpracy z rodzicami, nauczycielami i uczniami.

2. Doradztwo w zakresie możliwości diagnozowania indywidualnych potrzeb rozwojowych i edukacyjnych dzieci.



3. Podejmowanie działań mających na celu rozwiązywanie problemów wychowawczych ograniczających aktywne i pełne uczestnictwo dziecka w życiu szkolnym.



ZAKRES POMOCY UDZIELANEJ ZE STRONY PEDAGOGA I PSYCHOLOGA W SZKOLE PODSTAWOWEJ NR 35 w POZNANIU



4. Współpraca z rodzicami i nauczycielami w celu wspierania rozwoju dziecka i określania form pomocy w problemach dydaktycznych i wychowawczych.

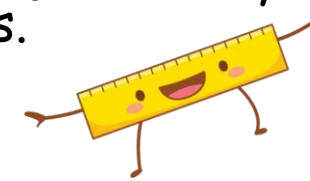
interwencyjnych w sytuacjach kryzysowych,
• pomoc w rozwiązywaniu problemów szkolnych i osobistych uczniów.

5. Organizowanie i prowadzenie różnych form pomocy pedagogiczno - psychologicznej:

- zajęcia logopedyczne,
- zajęcia korekcyjno - kompensacyjne,
- zajęcia edukacyjno - terapeutyczne,
- prowadzenie terapii indywidualnej i poradnictwa psychologicznego dla uczniów,
- inicjowanie i prowadzenie działań mediacyjnych i

6. Podejmowanie działań wychowawczych i profilaktycznych wynikających z programu profilaktyczno - wychowawczego szkoły.

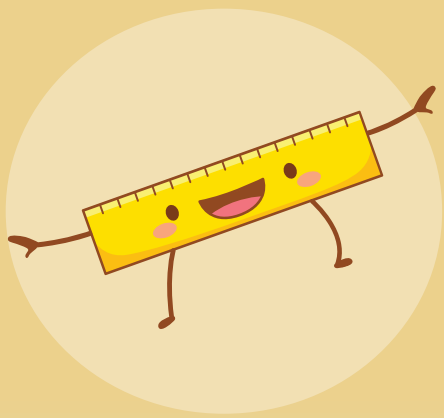
7. Zapewnienie uczniom doradztwa w zakresie wyboru kierunku kształcenia i zawodu we współpracy z doradcą zawodowym i wychowawcami klas.



CZYM ZAJMUJE SIĘ PEDAGOG SZKOLNY?

- Diagnozowaniem środowiska uczniowskiego i rozpoznawaniem indywidualnych potrzeb uczniów,
- Organizowaniem i prowadzeniem różnych form pomocy psychologiczno - pedagogicznej dla uczniów, rodziców i nauczycieli,
- Podejmowaniem i wspieraniem działań wychowawczych i profilaktycznych,
- Wspieraniem działań wychowawczych i opiekuńczych nauczycieli,
- Działaniem na rzecz zorganizowania opieki i pomocy materialnej uczniom znajdującym się w trudnej sytuacji.
- Współpracą z policją, sądami dla nieletnich i sądami rodzinnymi (w przypadku naruszania prawa lub regulaminu szkolnego)
- Analizowaniem wyników nauczania i ocen zachowania, kontrolą obecności uczniów w szkole
- Prowadzi zajęcia





TERAPIA PEDAGOGICZNA W SZKOLE

ZAJĘCIA KOREKCYJNO - KOPENSACYJNE

Prowadzone w szkole zajęcia korekcyjno-kompensacyjne przeznaczone są dla dzieci o szczególnych potrzebach edukacyjnych w tym z ryzykiem dysleksji, dysleksją, dysortografią, dysgrafią,

Pozwalają na stworzenie dziecku możliwości wszechstronnego rozwoju oraz niwelowanie trudności, przyczyn i objawów niepowodzeń szkolnych.

Zajęcia te mają na celu:

- rozpoznanie przyczyn i objawów specyficznych trudności w uczeniu się (np. dysleksji, dysortografii, dysgrafii i innych) oraz dostosowanie działania terapeutycznego zgodnie z potrzebami dziecka,
- stworzenie dziecku możliwości wszechstronnego rozwoju oraz niwelowanie trudności, przyczyn i objawów niepowodzeń szkolnych,
- ułatwienie opanowania umiejętności i wiadomości na określonym etapie edukacyjnym z uwzględnieniem indywidualnych potrzeb i możliwości edukacyjnych dziecka,
- wzmacnianie poczucia własnej wartości i świadomości mocnych i słabszych stron, podnoszenie samooceny i motywacji do nauki i działania,
- stwarzanie możliwości kształtowania zaburzonych funkcji w atmosferze spokoju i życzliwości

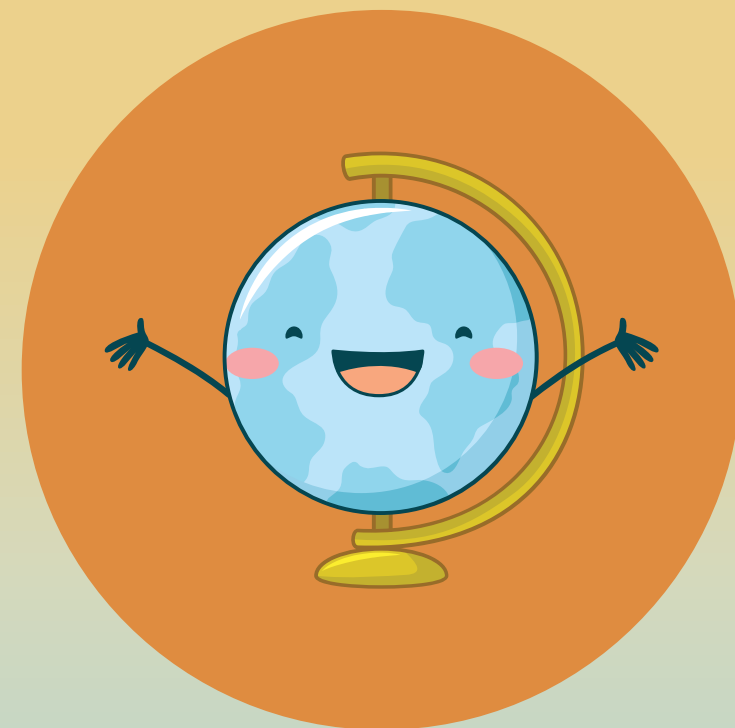


ZASADY TERAPII PEDAGOGICZNEJ

Prowadzone w ramach terapii pedagogicznej zajęcia korekcyjno - kompensacyjne realizowane są w naszej szkole w małych grupach ćwiczeniowych.

Prowadzący zajęcia pedagodzy pracują z uczniami w oparciu o następujące zasady terapii pedagogicznej (wg I. Czajkowskiej i K. Herdy):

1. Zasada indywidualizacji środków i metod oddziaływania korekcyjnego.
2. Zasada powolnego stopniowania trudności w nauce czytania i pisania , uwzględniającego złożoność tych czynności i możliwości percepcyjne dziecka.
3. Zasada korekcji zaburzeń : ćwiczenie przede wszystkim funkcji najgłębiej zaburzonych i najstąbiej opanowanych umiejętności.
4. Zasada kompensacji zaburzeń: łączenia ćwiczeń funkcji zaburzonych z ćwiczeniami funkcji niezaburzonych w celu tworzenia właściwych mechanizmów kompensacyjnych.
5. Zasada systematyczności.
6. Zasada ciągłości oddziaływania psychoterapeutycznego.



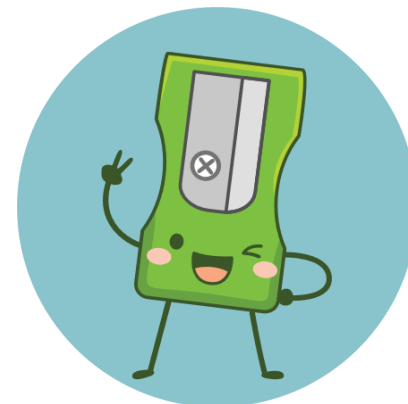
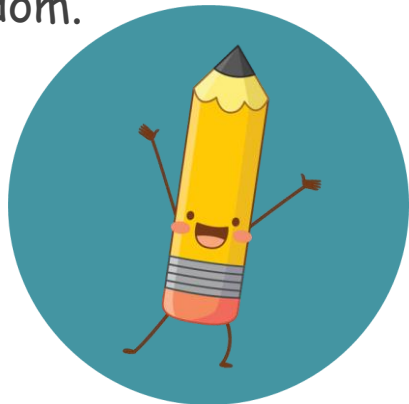
CZYM ZAJMUJE SIĘ PSYCHOLOG SZKOLNY?

- diagnozą potencjalnych możliwości ucznia; analizą przyczyn niepowodzeń szkolnych oraz negatywnego zachowania ucznia;
 - działaniami profilaktycznymi w celu zapobiegania pojawianiu się problemów;
 - doradztwem w zakresie wyboru kierunku dalszego kształcenia i zawodu
 - współpracą z rodzicami w zakresie zagadnień wychowawczych (wskazówki związane z zagadnieniami wychowawczymi, wskazanie odpowiedniej literatury);
 - współpracą z nauczycielami i wychowawcami
- klas (zajęcia integracyjne, pomoc w rozwiązywaniu konfliktów klasowych);
- współpracą z m.in. Poradnią Psychologiczno - Pedagogiczną, Poradnią Zdrowia Psychicznego itp.
 - organizowaniem warsztatów mających na celu m.in. rozwój umiejętności radzenia sobie w trudnych sytuacjach, kreowanie postawy asertywnej,
 - prowadzi zajęcia



ZAJĘCIA PROWADZONE PRZEZ PSYCHOLOGA SZKOLNEGO

- Zajęcia rozwijające kompetencje emocjonalno-społeczne, które przewidziane są dla uczniów przejawiających trudności w funkcjonowaniu społecznym. To grupa uczniów, którzy mają trudności adaptacyjne, problemy z koncentracją uwagi, nie potrafią podporządkować się ustalonym zasadom.
- Inne zajęcia o charakterze terapeutycznym, które organizuje się dla uczniów z zaburzeniami i odchyleniami rozwojowymi, a także dla mających problemy w funkcjonowaniu w szkole oraz z aktywnym i pełnym uczestnictwem w życiu szkoły.



ZAJĘCIA LOGOPEDYCZNE

Zajęcia logopedyczne prowadzone w szkole przeznaczone są dla uczniów edukacji wczesnoszkolnej, u których występują wady wymowy.

Podczas zajęć logopedycznych dzieci mają możliwość usprawniać motorykę małą w obrębie ust i języka przez ćwiczenia narządów mowy przed lustrem logopedycznym. Dzieci uczą się właściwego ułożenia narządów artykulacyjnych dla poszczególnych głosek i ćwiczą prawidłową emisję głosek w izolacji, w sylabach i wyrazach. Utrwalają prawidłową wymowę głosek w związkach wyrazowych, zdaniach, wierszach, zagadkach, krzyżówkach, rebusach, w grach logopedycznych.

Rodzice otrzymują wskazówki do ćwiczeń z dzieckiem.





WSPÓŁPRACA Z RODZICAMI W RAMACH ZAJĘĆ LOGOPEDYCZNYCH



Niezbędna jest ścisła współpraca rodziców z logopedą.

Po każdorazowych ćwiczeniach w gabinecie logopedycznym przekazywane są pisemne wskazówki do pracy z dzieckiem w domu. W znacznej mierze od tej współpracy zależą efekty terapii logopedycznej. W razie niejasności w sposobie ćwiczeń, jest możliwość umówienia się przez dziennik internetowy na osobiste spotkanie.



✓ Rodzice mają za zadanie utrwalenie z dzieckiem opracowanego w gabinecie logopedycznym materiału, gdyż tylko wtedy, gdy materiał ten jest dobrze utrwalony, można przejść do następnego etapu ćwiczeń.



✓ W ramach ćwiczeń domowych bardzo ważna jest systematyczność. Lepsze i szybsze efekty osiąga się, gdy ćwiczenia domowe prowadzone są codziennie przez 10-15 minut, niż raz w tygodniu po godzinie.



✓ W domu również ćwiczenia powinny przebiegać w atmosferze spokoju, zrozumienia trudności dziecka. Pośpiech i nerwowość utrudniają przyswajanie materiału. Dzieci należy chwalić nawet za minimalne osiągnięcia, co znacznie mobilizuje do wysiłku.



✓ Dziecko powinno uczęszczać systematycznie na zajęcia. Tylko wtedy można liczyć na efekty.

ZASADY PRACY LOGOPEDYCZNEJ

ZASADA SYSTEMATYCZNOŚCI

Ćwiczymy w domu codziennie
Ćwiczenia trwają 10-15 min

ZASADA ZABAWY

Ćwiczenia dla dziecka mają być zabawą a nie przymusem.
Szukamy pozytywnej motywacji dla dziecka.

ZASADA STOPNIOWANIA TRUDNOŚCI

Wprowadzamy stopniowo nowe ćwiczenia.
Dziecko nie może zniechęcić się zbyt trudnym zadaniem.

ZASADA SUKCESU

Każdy lubi odnosić sukcesy.

Chwalimy dziecko za próby i starania, nie tylko, gdy uda mu się wszystko bezbłędnie wypowiedzieć.

ZASADA UTRWALANIA

Ćwiczymy tak długo, aż dana czynność-prawidłowa wymowa wejdzie w nawyk.

Najpierw dziecko nauczy się prawidłowo powtarzać za dorosłym głoski i wyrazy, a po dłuższym czasie będzie prawidłowo wypowiadać się spontanicznie.

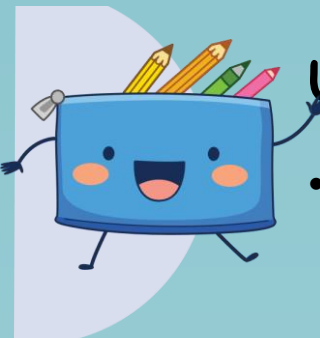




Psycholog i Pedagog



KTO MOŻE SIĘ ZGŁOSIĆ?



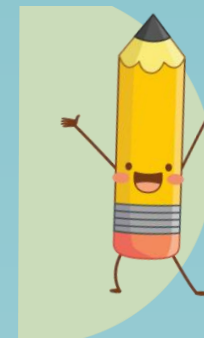
Uczeń, gdy:

- ma trudności w szkole z nauką lub w kontaktach z rówieśnikami;
- nie czuje się w szkole bezpiecznie (jest zastraszany lub dyskryminowany);
- w jego domu rodzinnym dzieje się coś, co utrudnia mu dobre funkcjonowanie;



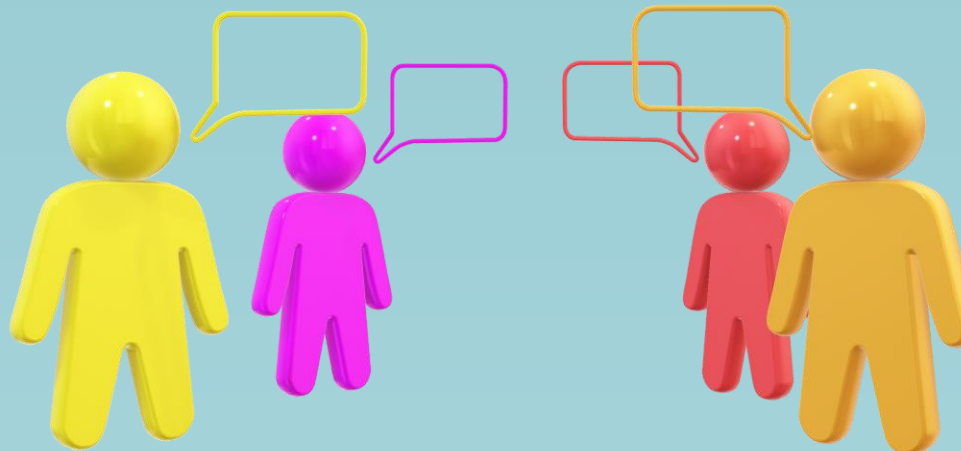
Rodzic, gdy:

- nie radzi sobie z dzieckiem w domu lub zauważa negatywne przejawy jego zachowania;
- chciałby lepiej zrozumieć swoje dziecko.



Nauczyciel, gdy:

- doświadcza trudności z uczniem lub zauważa konflikt między uczniami w klasie;
- szuka nowych form pomocy mających swoje źródło w psychologii.



DROGI UCZNIU!



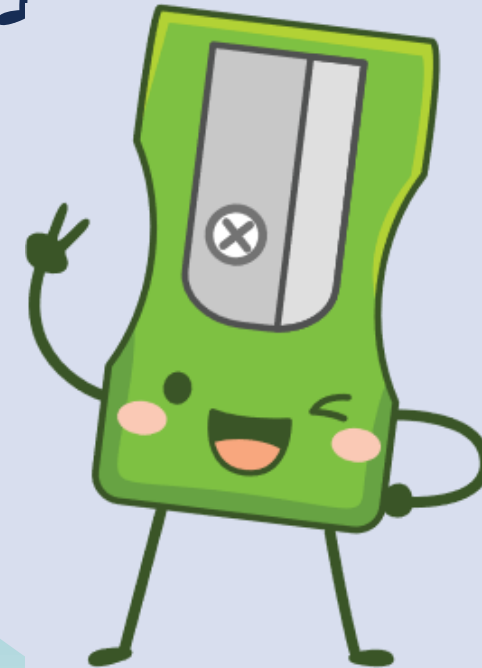
zwróć się do nas, jeśli masz problem:

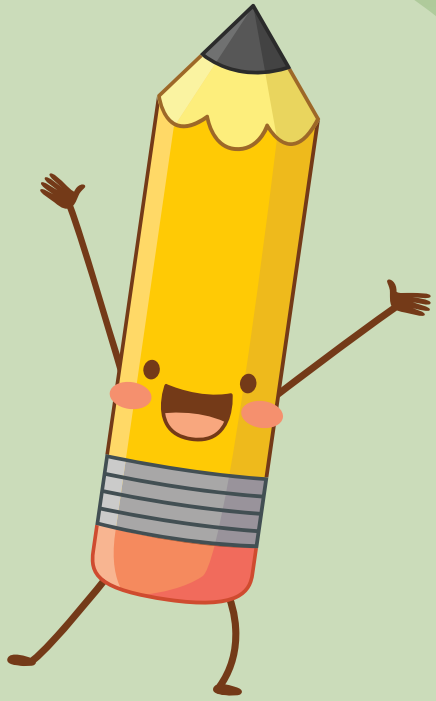
- z nauką,
- z adaptacją w szkole,
- w kontaktach z rodzicami,
- w kontaktach z rówieśnikami, nauczycielami,
- jesteście w trudnej sytuacji materialnej,
- chcecie komuś pomóc, ale nie wiecie jak,
- macie problemy ze zdrowiem,
- potrzebujecie rozmowy o trudnej sytuacji, w której się znaleźliście...

PRZYJDŹCIE Z KAŻDĄ SPRAWĄ, Z KTÓRĄ SAMI NIE POTRAFICIE SOBIE PORADZIĆ.

Nie mamy czarodziejskiej różdżki, która sprawi, że wszystkie problemy znikną. Nie twierdzimy, że rozwiążemy wszystkie Wasze problemy, ale:

- możemy Wam pomóc przemyśleć różne sprawy;
- możemy wspólnie opracować strategię naprawy sytuacji;
- możemy wspólnie opracować taki sposób działania, który będzie dla Was zadowalający.





SZANOWNY RODZICU!

zwróć się do nas, gdy:

- niepokoi Cię zachowanie dziecka,
- chcesz porozmawiać o dziecku i twoich z nim relacjach,
- chcesz porozmawiać o funkcjonowaniu dziecka w szkole,
- potrzebujesz wsparcia w procesie wychowania,
- masz pytania i nie wiesz do kogo z nimi się zwrócić,
- szukasz pomocy.



ZAPRASZAMY :)